



ΤΟ ΦΥΣΙΚΟ ΠΕΡΙΒΑΛΛΟΝ ΤΗΣ ΑΘΗΝΑΣ

Η υπερσυγκέντρωση του πληθυσμού στην πρωτεύουσα είχε ως αποτέλεσμα την άναρχη δόμηση, την καταστροφή του πράσινου και την υποβάθμιση του αστικού και υπεραστικού περιβάλλοντος, που συνεπάγεται και αυτήν της ποιότητας ζωής των κατοίκων από το νέφος, το συγκοινωνιακό χάος και τον αφανισμό της πολιτισμικής μας κληρονομιάς.

Όταν η Αθήνα ονομάστηκε πρωτεύουσα του Ελληνικού κράτους (18 Σεπτεμβρίου 1834), ο πληθυσμός της ήταν μόλις 8.000 κάτοικοι.

Τα πρώτα σχέδια της μικρής κωμόπολης σε πόλη-πρωτεύουσα έγιναν από τους αρχιτέκτονες Κλεάνθη και Σάουμπερτ, το 1833 και το 1834.

Η πόλη αυτή προέβλεπε μόλις 45.000 κατοίκους, σε έκταση 3.000 περίπου στρεμμάτων. Μόλις όμως έγινε πρωτεύουσα, άρχισε να αναπτύσσεται πολύ γρήγορα σε διοικητικό και οικονομικό κέντρο και ο πληθυσμός της αυξήθηκε σε 12.000 κατοίκους.

Στις αρχές του 1900 ο αριθμός των κατοίκων της είχε φθάσει τις 200.000 περίπου. Η πρώτη όμως πληθυσμιακή έκρηξη οφείλεται στη Μικρασιατική καταστροφή του 1922, οπότε 350.000 πρόσφυγες εγκαταστάθηκαν στην Αθήνα και στην περιφέρειά της.

Η δεύτερη πληθυσμιακή αύξηση εμφανίζεται μετά το 1940. Τότε, πολλοί κάτοικοι, για να αποφύγουν τους κινδύνους από τους κατακτητές, συγκεντρώθηκαν στην πρωτεύουσα.

Η συγκέντρωση αυτή συνεχίστηκε και μετά τον πόλεμο («αστυφιλία», και για την περίπτωση της πρωτεύουσας «πρωτοφιλία»), δημιουργώντας μεγάλα δημοσιονομικά και δημογραφικά προβλήματα.

Ο πληθυσμός της Αττικής, προπολεμικά καθώς και στα πρώτα μεταπολεμικά χρόνια, ζούσε κοντά στα δάση, ρητινέυε, ξύλευε, έκανε ασβεστοκάμينا και έβασκε τα ζώα του, διατηρώντας την περιβαλλοντική ισορροπία.

Μετά το 1960, με την έντονη αστικοποίηση, εγκαταλείφθηκαν τα δάση από τον αγροτικό πληθυσμό, με αποτέλεσμα η Χαλέπιος πεύκη (*Pinus halepensis*), το κύριο δασικό δέντρο, και ο υπόροφος της να γνωρίσει μεγάλη ανάπτυξη και πυκνότητα. Έτσι, δημιουργήθηκαν ευνοϊκές συνθήκες για τις μεγάλες φωτιές, που μαζί με την καταπάτηση, την οικοπεδοποίηση, τα αυθαίρετα και τη βόσκηση καταστρέφουν τα τελευταία δάση της Αττικής.

Γρηγόρης Τσούνης

Βιολόγος

Το αστικό πράσινο είναι ελάχιστο και τυχαία τοποθετημένο. Έχει περιορισθεί στα γύρω βουνά, την Πάρνηθα, την Πεντέλη, τον Υμηττό, ενώ στο εσωτερικό της πόλης υπάρχουν ορισμένοι πνευμαμένες πρασίνου, όπως του Φιλοπάπου, ο Εθνικός κήπος, οι Στύλοι του Ολυμπίου Διός και η Ακρόπολη, ο Αρδηττός, ο Λυκαβηττός, το Πεδίο του Άρεως και τα Τουρκαβουνά.

Ο Σοφοκλής, στον «Οιδιποδα επί Κολωνών», δίνει μια καταπληκτική περιγραφή του φυσικού χώρου του αθηναϊκού τοπίου (της περιοχής του Κολωνού), που δεν είναι άλλο από αυτό που σήμερα αποκαλούμε κέντρο της Αθήνας. «...Έχεις, Ξένε, έρθει στα πιο όμορφα μέρη, μεσ' σ'όλη τη γης, στον άσπρο Κολωνό μας, όπου πιο απ'αλλού συχάζοντας τ'αηδόνι γλυκοκελαηδάει σ' ολόχλωρα ρουμάνια...»

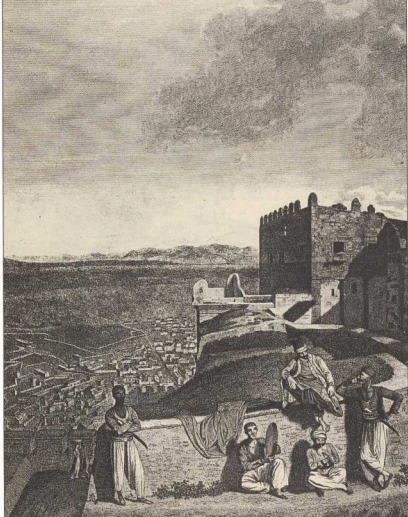
Πα'όλα αυτά, η Αθήνα, σύμφωνα με τους αρχαίους, «ήτο μὲν εὐάνδρος, οὐχί δὲ καὶ εὐγεωγ», δηλαδή από την εποχή εκείνη τη χαρακτηρίζαν ως περιοχή άγονη. Γύρω από την Αθήνα, οι πεδιάδες, οι λόφοι και τα βουνά ήταν αποσιμωμένα και καλύπτονταν από θάμνους.

Ο Πλάτων στον «Κριτία» αναφέρεται στον Υμηττό – που στις μέρες του είχε υποστεί βαριά αποψίλωση – και τον παρομοιάζει με «σκελετό νοσησαντος ανθρώπου».

Αλλά και τον 18ο αιώνα παλιές χαλκογραφίες και αναφορές περιηγητών εμφανίζουν το χώρο της ευρύτερης περιοχής της Αθήνας δίχως πράσινο.

Έτσι, όταν ορίστηκε πρωτεύουσα της χώρας η Αθήνα (το 1834), έπρεπε να διαμορφωθεί, γιατί τότε ήταν σωρός από ερείπια, χωρίς δρόμους ούτε κήπους. Η πρώτη που ενδιαφέρθηκε για το πράσινο ήταν η βασίλισσα Αμαλία, με τη συμπαράσταση του πεθερού της Λουδοβίκου του Α', βασιλιά της Βαυαρίας.

Για τον κήπο χρησιμοποιήθηκε ο χώρος που βρισκόταν δίπλα στα ανάκτορα, έκτασης 120 στρεμμάτων περίπου. Η περιοχή αυτή ήταν βραχώδης και άγονη, όπως όλη η Αττική, και χρειάστηκε πολλούς κόπους για να μετατραπεί σε κήπο. Το έργο θεμελιώθη-



Άποψη της Αθήνας από τα Προπύλαια (χαρακτικό του 18ου αι.).

κε τον Φεβρουάριο του 1836 και ολοκληρώθηκε το 1842.

Η σχεδίαση του κήπου έγινε από Γάλλο αρχιτέκτονα και το φύτεμα και την καλλιέργεια βοήθησε αρχικά ο Βαυαρός Σμάρατ, τον οποίο έστειλε ειδικά γι' αυτό το σκοπό ο Λουδοβίκος. Εργάστηκαν ακόμη οι Γερμανοί Φρ. Σμιτ

και Μ. Μπάγιερ και ο Γάλλος Λουδοβίκος Μπαρώ. Ακόμη, σύμβουλοι της Αμαλίας ήταν οι διάσημοι βοτανολόγοι της εποχής Κάρλος Φράλ και Θεόδωρος Ορφανίδης. Ο πρωσιπικός κήπος του Ορφανίδη βρισκόταν στο χώρο που εκτείνεται από τη λεωφόρο Αμαλίας ως την πλα-



Προσωπικός συνοικισμός στην περιφέρεια της πρωτεύουσας (Προσφυγική Ελλάδα, Ίδρ. Μικρασιατικών Μελετών, Αθήνα 1992).



Σχεδιάγραμμα του Εθνικού κήπου στη σημερινή του κατάσταση (έκδ. Επιτρ. Δημοσ. Κήπων και Ελληνικό Τμήμα ICOM).

τεύα Ζαππέϊου και χωρίζονται από τον υπόλοιπο κήπο με ξύλινο φράχτη. Μια πορτούλα επέτρεπε την μεταξύ τους επικοινωνία. Από την πόρτα αυτή η βασίλισσα Αμαλία επισκεπτόταν τον καθηγητή και του ζητούσε συμβουλές για τα φυτά της. Σε μια από τις επισκέψεις της, ο μεγάλος βοτανικός της αφιέρωσε μια νέα παραλλαγή Τουλίπας, που για πρώτη φορά άνθιζε στον κήπο του, την «*Tulipa Amaliae*».

Στον κήπο, που έχει έκταση 158.000 m² και μήκος δρομίσκων 7.000 m, υπάρχουν 7.000 περίπου δέντρα που ανήκουν σε 519 είδη και ποικιλίες. Από αυτά, τα 102 είναι ελληνικά και τα 417 ξενικά εισαγωγής. Πολλά δέντρα και φυτά ήρθαν από την Ιταλία, την Αίγυπτο, την Ιαπωνία. Υπήρχε μεγάλη ποικιλία δασικών ειδών, δέντρα και θάμνοι καλλιπαισιού και μερικά σπιρωφόρα, ιδίως εσπεριδοειδή, από τα οποία τα περισσότερα είναι Πορτοκαλιές και Νεραντζιές, ελάχιστες δε Μανταρινιές. Επίσης υπάρχει μια ωραία συλλογή εσπεριδοειδών της Ιαπωνίας, Φοίνικες από την Αίγυπτο, βολβόβια και τριανταφυλλιές από τη Γρανάδα κλπ.

Τα 75% είναι αειθαλή, ενώ τα υπόλοιπα 25% ανήκουν στα φυλλοβόλα.

Πολλά από τα πρώτα δέντρα που

φυτεύθηκαν στον κήπο ζουν μέχρι σήμερα και είναι «φυτικά μνημεία». Αλλά όπως ένας κήπος δε φτάνει για να δίνει ζωή σε μια ολόκληρη πόλη, τα τελευταία χρόνια γίνονται προσπάθειες για τη δημιουργία πάρκων. Βέβαια, τα πρώτα στα πράσινα τα έχουν τα πλούσια βόρεια προάστια — μεγάλο μέρος είναι φυσικό.

Για το Άλσος της Κηφισιάς Εξόψε το δημόσιο (το 1882) 600.000 χρυσά φράγκα.

Και στο Μαρούσι υπάρχει ένας αληθινός παράδεισος, το κτήμα των «Αναβρύτων» — την ονομασία του οφείλει στα άφθονα νερά που υπάρχουν στην περιοχή —, που κληροδότησε ο Α. Συγγρός στη Γεωργική Εταιρεία.

Άλλες περιοχές με πράσινο είναι το Άλσος της Νέας Φιλαδέλφειας, το Άλσος Περιστερίου, το Πεδίο του Άρεως, το Άλσος της Νέας Σμύρνης. Σ' όλα ετούτα τα άση βλέπουμε και χερσοχελώνες να περπατούν νωχελικά στον ήλιο.

Σε όλα τα προάστια γίνονται σήμερα προσπάθειες για να πρασινίσει ο τόπος, ακόμα και με δέντρα εισαγμένα, ξένα προς το ελληνικό και ειδικά το αττικό τοπίο. Αυτό είναι οικολογικό λάθος, θα μπορούσαν να χρησιμοποιηθούν δέντρα και θάμνοι χαρακτηριστικοί της Αττικής αλλά και της

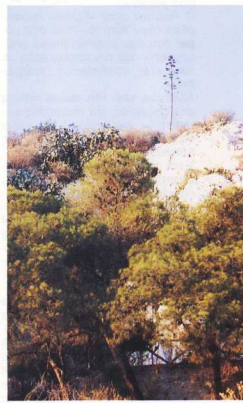
Μεσογειακής μακκίας, όπως Αγριελιές, Κουτσουπιές, Χαρουπιές και άλλα είδη, τα οποία δεν έχουν ανάγκη από συχνό πότισμα.

Τα πουλιά που συχνάζουν στα πάρκα και στα άση της πόλης μας είναι σχεδόν τα ίδια από την Κηφισιά ως το κέντρο της Αθήνας και ως την Πετρούπολη και τη Νέα Σμύρνη.

Στον Εθνικό κήπο φωλιάζουν αρκετά είδη πουλιών, όπως: η Δεκαχοτούρα (*Streptopelia decacota*), ο Κόταυρας (*Turdus merula*), η Ωχροστριπίδα (*Hippolais pallida*), ο Μαυροστοροβάκος (*Sylvia melanocephala*), ο Μυγοχάφτης (*Muscicapa striata*), το Αηδόνι (*Luscinia megarhynchos*), ο Καλόγερος (*Parus ater*), η Γαλαζοπαδαίτα (*Parus caeruleus*), ο Σπίνος (*Fringilla coelebs*), η Καρδερίνα (*Carduelis carduelis*), ο Φλώρος (*Carduelis chloris*), το Σαρβάκι (*Serinus serinus*), το Καρκάξα (*Pica pica*), το Σπουργίτι (*Passer domesticus*).

Τα πουλιά που Εξεχαιμωνιάζουν στον Εθνικό κήπο είναι ο Θαιμωψάλης (*Prunella modularis*), ο

Χαρακτηριστικό τοπίο του Λυκαβηττού (φωτ. Γρ. Τ.).



Μαυροσκούφης (*Sylvia atricapilla*), ο Δεντροφυλλοσκόπος (*Phylloscopus collybita*), ο Χρυσοβασιλίσκος (*Regulus regulus*), ο Βασιλίσκος (*Regulus ignicapillus*), ο Κοκκινολαίμης (*Eri-thacus rubecula*), η Τσίχλα (*Turdus philomelos*), οι Παπαδίτσες (*Parus ater*, *P. caeruleus* και *P. lugubris*), το Λούγαρο (*Carduelis spinus*), το Ψαρόνι (*Strurnus vulgaris*), ο Δεντροσοπανάκος (*Sitta europaea*), το Φλυτζούνι (*Coccothraustes coccothraustes*), ο Σταχτοπετρόκλις (*Oenanthe oenanthe*) και η Κάργια (*Corvus monedula*).

Φυσικά, θα αναρωτηθεί κανείς ποιες είναι οι αιτίες που κάνουν ένα άγριο ζώο να μπει στην πόλη και να γίνει μέρος του πληθυσμού της. Πού οφείλεται άραγε αυτή η ανθρωποφιλία των πουλιών; Πάνω απ'όλα είναι η σιγουριά που αισθάνονται, όσο κι αν αυτό φαίνεται παράξενο.

Στην πόλη απαγορεύεται το κυνήγι: έτσι αυξάνονται οι πιθανότητες για επιβίωση. Επίσης, εδώ δεν υπάρχουν οι φυσικοί θηρευτές τους για να τους δημιουργήσουν προβλήματα. Η τροφή είναι

άφθονη και η θερμοκρασία της πόλης είναι πολλές φορές 2-5 βαθμούς υψηλότερη απ'τις γύρω περιοχές.

Ποτάμια της Αθήνας

Στην Αθήνα υπήρχαν τρεις ποτάμιοι, ο Κηφισός, ο Ιλισσός και ο Ηριδανός.

Ο Κηφισός είναι ο κυριότερος ποταμός της Αττικής (στην αρχαιότητα θεωρούνταν ως τοπική θεότητα). Πηγάζει από το Πεντελικό, κοντά στην Κηφισιά. Παλιά, βρισκόταν δυτικά και σε αρκετή απόσταση από την πόλη.

Σήμερα, το τελευταίο αυτό ποτάμι του λεκανοπεδίου διατηρεί ακόμη μέρος από την ομορφιά του. Από την Πεντέλη ως τη Μεταμόρφωση ο Κηφισός είναι ακόμη ποτάμι. Από τη Μεταμόρφωση όμως και κάτω είναι ένας θλιβερός οχετός της μεγαλούπολης. Η κοίτη του (ώς τη Μεταμόρφωση), αριστερά και δεξιά, είναι γεμάτη τεράστια πλατάνια: θάμνοι με βατομουριές, κουμαριές, καλαμιές και σκίνα σχηματίζουν πυκνή ζούγκλα.

Μέσα στα νερά του κολυμπάνε

βατράχια και κοντά στη Χελιδονού μικρά ψαράκια (σύμφωνα με τον Στεφανίδη, είναι η Ντάσκα, ενδημικό ψαράκι της Ελλάδας, που βρίσκεται και στη Μακαρία Πηγή (Μάτι) του Μαραθώνα).

Εδώ το καλοκαίρι τραγουδάνε ακόμη τ'αηδόνια και τα κοτσύφια, και πολλά Στρουθιόμορφα φτιάχνουν τις φωλιές τους μέσα στη χαμηλή βλάστηση.

Κι ο Ιλισσός ήταν ονομαστός ποταμός των αρχαίων: πηγάζει από τη ΒΔ πλευρά του Υμηττού. Ένας βροχιονόσ του περνούσε από την περιοχή της Καισαριανής και άλλος ακόμα βορειότερα, από την περιοχή του εγκαταλελειμένου μοναστηριού του Αγίου Ιωάννου του Θεολόγου (στη νότια πλευρά της συνοικίας του Χολαργού).

Κυλούσε μπροστά από το Στάδιο και από το νοτιοανατολικό τείχος της Αθήνας κατευθυνόταν προς τον Κηφισό, ανάμεσα από τους λόφους του Φιλοπάππου και της Σικελίας. Σύμφωνα με μαρτυρία του Στράβωνα, ο Ιλισσός ήταν «χειμαρρώδης, τὸ πλεόν θέρος δὲ μειοῦται τελείως» (το μεγαλύτερο μέρος του καλοκαιρι-

Το δάσος της Καισαριανής (φωτ. Γρ.Τ.).





Θυμάρι - *Thymus capitatus*.

Ροζ ποτηράκι - *Convolvulus* sp.



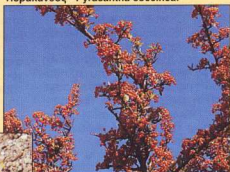
Σκίνο - *Pistacia lentiscus*.

Κάππαρη - *Capparis spinosa*.



Ορχιδέα - Οικογέν. Orchidaceae.

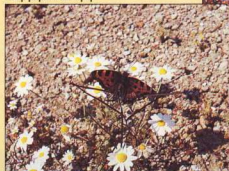
Πυράκανθος - *Pyracantha coccinea*.



Μολόχα - *Malva sylvestris*.

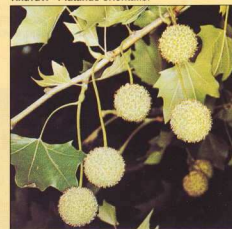


Μαργαρίτα άσπρη



Μαργαρίτες κίτρινες - *Chrysan coronarium*

Πλατάνι - *Platanus orientalis*.



Πουρνάρι - *Quercus coccifera*.



Αγριάκλημα - *Clematis* sp.



Πεντάνευρο - Plantago.



Ορχιδέα - Οικογέν. Orchidaceae.



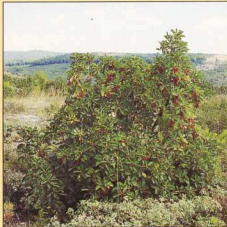
Άρκευθος (Κέδρος) - Juniperus sp



Θαλάσσιος κρίνος - Pancratium maritimum (Θήρα, Κνωσός).



Κουμαριά - Arbutus unedo, και Ελαφοκουμαριά - A. adrachne.



Λεπτομέρεια



Αιλικανθος - Ailanthus altissima.



Άγριελιά - Olea europaea oleaster.



Ροδοδάφνη, Πικροδάφνη - Nerium oleander.



Περδικάκι - Parietaria officinalis.



Δάφνη - Laurus nobilis.



Σπερδούκι
ή Ασφοδελος -
Asphodelus aestivus.



Κοινά ελληνικά και λατινικά ονόματα φυτών που αναφέρονται στο κείμενο

Αγριελιά - *Olea europaea oleaster*. Αγριοβιολέτα - *Malcolmia graeca*. Αγριογαρίφαλο - *Dianthus serratifolius*. Αγριόκλημα - *Clematis* sp. Αζιάνθος - *Ailanthus altissima*. Αθάνατος - *Agave americana*. Άρκευθος (Κέδρος) - *Juniperus* sp. Ασφόδα - *Phlomis fruticosa*. Γκορτιά - *Pyrus amygdaliformis*. Δάφνη - *Laurus nobilis*. Ευκάλυπτος - *Eucalyptus globulus*. Θαλάσσιος κρίνος - *Pancretium maritimum* (Θήρα, Κυνάσος). Θασιτικό πεύκο - *Pinus brutia*. Θυμαρί - *Thymus capitatus*. Ίριδες - *Iris* αττική. Κάππαρη - *Capparis spinosa*. Κοκορεβιθιά - *Pistacia terebinthus*. Κουμαριά - *Arbutus unedo*, και Ελαφοκουμαριά - *A. adrachne*. Κουτσουμά - *Cercis siliquastrum*. Κρόκος - *Crocus laevigatus*, *Crocus cartwrightianus*. Κυκλάμινο - *Cyclamen* sp. Κυπαρισσία - *Cupressus sempervirens*. Κυπαρισσία Αμερικής - *Cupressus arizonica*. Λαδανά - *Cistus* sp. Λυγαριά - *Vitex agnus-castus*. Μαργαρίτα κίτρινη - *Chrysanthemum coronarium*. Μολόχα - *Malva sylvestris*. Ορχιδέα - Οικονόμη. Ορχιδειάδες. Παπαρούνη - *Papaver rhoeas*. Πεντάνερυο - *Plantago* sp. Περδικάκι - *Parietaria officinalis*. Πεύκο (Χαλέπιος πεύκη) - *Pinus halepensis*. Πλάστιν - *Platanus orientalis*. Πουρνάρι - *Quercus coccifera*. Πυράκθανος - *Pyraecantha coccinea*. Ράμονος - *Rhamnus* sp. Ροδόδαφνη, Πικροδάφνη - *Nerium oleander*. Ροζ ποτηράκι - *Convolvulus* sp. Σκαμπόζα του Υμηττού - *Scabiosa hymettia*. Σκίνο - *Pistacia lentiscus*. Σπερδούκλι ή Ασφodelός - *Asphodelus aestivus*. Στερνμπέργια - *Sternbergia lutea*. Σικιά - *Ficus carica*. Τούλιπα - *Tulipa Amaliae*. Φλιγκί - *Phillyrea media*. Φραγκοσουκιά - *Opuntia ficus-indica*. Φριλλάρια - *Fritillaria obliqua*. Χαμομήλι - *Chamomilla recutita*. Χαρούμια - *Ceratonia siliqua*.

ού), ενώ ο Πλάτων τον αποκαλεί «ύδατιον» (ρεματάκι).

Η περιοχή του Ιλισσού ήταν ο αγαπημένος τόπος για μελέτη και περισυλλογή των αρχαίων Αθηναίων. Στο «Φαίδρο» του Πλάτωνα υπάρχουν στοιχεία για τη φύση και το τοπίο του Ιλισσού. Ο Σωκράτης, αφού περνούσε Ξεπόλυτος μέσα από την κοίτη του ποταμού, που είχε λίγα αλλά «χαριέρινα και διαφανή» νερά, γιατί ήταν καλοκαίρι, καθόταν στον ίσκιο ενός μεγάλου πλατανιού με συντροφιά το αδιάκοπο τραγούδι των τζιτζικιών και το θρόισμα των φύλλων από τη δροσερή πνοή του ανέμου. Στο τοπίο του «Φαίδρου» με την «άμφισαφή και ύψηλην πλάτανον» υπήρχε και μικρή αλλά «χαριεστάτη πηγή η μάλα ψυχρού ύδατος», και μεγάλη και σύσκηλα λυγαριά, που με τα άνθη της ευωδίαζε τον αέρα.

Το ποτάμι, εδώ και χρόνια, έχει καλυφθεί. Στην περιοχή όμως της Αγ. Φωτεινής ένα μικρό ομώνυμο του παραμένει ακάλυπτο· έτσι μπορεί κανείς να απολαύσει τις μπουρδιές από τις λυγαριές (*Vitex agnus-castus*) και τις Ροδόδαφνες (*Nerium oleander*). Στον παχύ ίσκιο των Πλατανιών (*Platanus orientalis*), ακόμη και σήμερα, ακούγονται την άνοιξη τ'αηδονία να κελαιφούν και το καλοκαίρι τα τζιτζικά αδιάκοπα να τραγουδούν. Υπάρχουν και χαλκογραφίες περιηγητών που δείχνουν Πελαργούς να φωλιάζουν πάνω σε αρχαία ερείπια μέσα στην πόλη της Αθήνας. Η ύπαρξη των Πελαργών στην Αθήνα μας δείχνει ότι την εποχή εκείνη γύρω από την πόλη υπήρχαν βάλτοι, έλη, μικροί υγρότοποι, ρέματα. Έτσι, αυτά τα όμορφα πουλιά εβρίσκαν άφθονη τροφή και γι'αυτό έμεναν στην πόλη. Όταν όμως άρχισαν να αποξή-



Οι χερσοχελώνες βρίσκονται σε όλα τα αλτό της Αττικής (φωτ. Γ.Ρ.Τ.).

ράσεις και η καταστροφή των γύρω οικοσυστημάτων, έπαψαν κι αυτά να μπορούν να ζουν εδώ. Στον Φαληρικό όρμο υπάρχει το Δέλτα του Κηφισού και το Ιλισσό· αναφορές γι'αυτό υπάρχουν στον Αριστοτέλη και στον Πλίνιο.

Η περιοχή λεγόταν «Αλίπεδο» και κατά την περίοδο της επανάστασης «βοϊδολιβάδο», γιατί εδώ έβροσκαν γελάδια, ανάμεσα στους καλαμώνες, στα βαλτοτόπια και στα υγρολιβάδα.

Στη συλλογή του Ζωολογικού Μουσείου της Αθήνας υπάρχει υλικό από το 1858-1920. Εδώ μπορεί να δει κανείς βαλοσαμωμένα πουλιά από το Φαληρικό Δέλτα, όπως υδρόβια (Αγριόχηνες, Πάπιες, Κύκνοι, Πελεκάνοι) και παρυδάτια (Τουρλιά, Τρύγγες, Σκαλίδρες). Σήμερα στην εκβολή του Ιλισσού, ανάμεσα στο Μοσχάτο και τις Τζιτζιφιές, διατηρείται μικρό υπόλεοιμα από τον μεγάλο υγρότοπο που κάλυπτε κάποτε την περιοχή.

Η εκβολή του Ιλισσού είναι ένας σημαντικός σταθμός για τα πουλιά κατά τη διάρκεια της αποδημίας τους. Στην περιοχή, κατά

καιρούς, έχουν καταμετρηθεί από διάφορους ορνιθολόγους 120 είδη πουλιών, μερικά από τα οποία μάλιστα είναι πολύ σπάνια σήμερα στην Αττική. Έχουν παρατηρηθεί πολλά Χαραδριομορφια, Ποταμοσφουρικές (Charadrius dubius), Κορμουράνοι, Αλκυόνες (Alcedo atthis), Ταικιάδες, Χήνες, Στρουθιομορφα, και Αρπακτικά ακόμη.

Το Δέλτα του Ιλισσού πρέπει σήμερα να κηρυχθεί «Φυσικό Πάρκο», γιατί, εκτός από το ότι βρίσκεται σ' αυτό καταφύγιο πολλά είδη πουλιών, ο τόπος προσφέρεται και για ορνιθολογικές παρατηρήσεις. Παλαιότερα, στις αρχές του αιώνα, στο Φαληρικό Δέλτα, φύτευαν στις αμφοιβές, σύμφωνα με τον Halmsy, πάνω από 250 είδη φυτών, μεταξύ των οποίων και ένα πολύ σπάνιο λουλούδι, ο Θαλάσσιος κρίνος ή Κρίνος του Φαλήρου (*Pancretium maritimum*).

Το *Pancretium maritimum* ανήκει στην οικογένεια των Αμυραλλίδων, είναι ωραίο φυτό με λευκά άνθη, που στο τέλος Αυγούστου ανθίζει και ευωδίαζει. Παραστάσεις του Θαλάσσιου κρίνου αποκαλύφθηκαν από τον Evans στα Ανάκτορα της Κνωσού και από το Μαρτίνο στη Σαντορίνη. Το πανάρχαιο αυτό φυτό δεν φυτεύεται πια στο Φάληρο και κινδυνεύει να εξαφανισθεί απ' όλη την Ελλάδα, καθώς οι βιοτόποι του καταστρέφονται.

Οι πηγές του Ηριδανού ήταν, σύμφωνα με τον Στράβωνα, «έκτος των Διοχόρων πηλών, πλησίον του Λυκειού», δηλαδή στις νότιες υπαίρειες του Λυκαβηττού.

Ο Ηριδανός σήμερα δεν υπάρχει. Ένα μικρό ρέμα 500 μ. στον Κεραμικό είναι ό,τι έχει απομείνει από αυτόν. Δι.ως, μόλο που η Αθήνα δεν έχει πια νερά, συχνά

συναντάμε γλάρους που τρέφονται στους σκουπίδοτοπους.

Βουά και λόφοι της Αθήνας: Λυκαβηττός

Ο αεριοτοξικός λόφος του Λυκαβηττού έχει ύψος 277,3 μ. και βρίσκεται στη βορειοανατολική πλευρά του κέντρου της Αθήνας. Αποτελεί προέκταση των Τουρκοβουνιών και είναι χώρος πράσινου και περιπάτου για τους Αθηναίους.

Ο Ξενοφών στον «Οικονομικό» αναφέρει ότι από παλιά ο Λυκαβηττός ήταν άγονος βράχος. Φύτρωναν μόνο θυμάρια, αγριοφασκομηλιά, παπαρούνες και άλλα αγριολούλουδα. Κάποια εποχή φαίνεται πως φυτεύθηκαν και ελιές στο λόφο, όπως αναφέρει ο Λατίνας ποιητής Στράτιος (1ος π.Χ. αιώνας).

Το 1890 η Φιλοδοσική Εταιρεία φύτεψε τα πρώτα πεύκα και κυπαρίσσια. Τα νεαρά δέντρα όμως καταφάγησαν από τα γίδια. Η καταστροφή ολοκληρώθηκε με την ξύλευση για τις ανάγκες των φούρνων της πρωτεύουσας. Το 1915 φυτεύθηκαν πολλά δέντρα και έτσι το πράσινο ξαναπύκνωσε. Όμως νέοι εχθροί του Λυκαβηττού εμφανίστηκαν. Ήταν τα λατομεία και η αυθαίρετη δόμηση, που κατέστρεψαν την ομορφιά του τοπίου.

Σήμερα ο Λυκαβηττός είναι μία από τις πολύ λίγες νησίδες πράσινου που έχουν απομείνει στην πρωτεύουσα. Τα δέντρα που τον

σκεπάζουν δεν είναι ιδιαίτερα πυκνά. Είναι κυρίως Πεύκα, Κυπαρίσσια, Φραγκοσυκιές και Αθάνατοι. Ελιές και Αγριελιές δεν υπάρχουν πια. Πρέπει να ξεριζώθηκαν πριν από 20-30 χρόνια. Η χαμηλή βλάστηση αποτελείται από Ασφάκες και Λαδιανιές. Την άνοιξη στο λόφο φυτρώνουν Ανεμώνες, Κυκλάμινα, Παπαρούνες, Ίριδες, και το καλοκαίρι τα βράχια καλύπτονται από την Κάπαρη.

Παλαιότερα ο λόφος υπήρξε τόπος κυνηγιού. Υπήρχαν Σίχλες και Μπεκάτσες και, μερικές δεκαετίες πριν, Αλεπούδες τρύπωναν στους βράχους του.

Σήμερα στο λόφο, ανάλογα με την εποχή παρατηρούμε διάφορα είδη πουλιών: Σπουργίτια, Σταχτάρες, Καρδερίνες, Φλώ-

Δεκαοχτούρες, Παπαδίτσες, Κοτούφια, Σπίνοις, Ψαρόνια, Κοκκινολαιμηδες, Καρκαέρες, Κουκουβάγιες. Στις πλαγιές του Λυκαβηττού δεν είναι απίθανο να δει κανείς το Ξεφτέρη και την Ποντικοβαρβακίνα, αρπακτικά που κάνουν κάπου-κάπου την εμφάνισή τους. Όταν σουρουπώνει και οι Σταχτάρες πάνε να κοιμηθούν, ο ουρανός γίνεται το βασίλειο των Νυχτερίδων. Αυτές φωλιάζουν στα εκκλησάκια του Αι-Γιώργη και του Αγ. Ισιδώρου. Το τελευταίο υπάρχει στο Λυκαβηττό από τον 16ο αιώνα, και μόνο που πολλές φορές καταστράφηκε, ανοικοδομήθηκε.

Υμηττός

Από τα 436.000 στρέμματα των περιαστικών βουνών του λεκανοπέδιου, ο Υμηττός καταλαμβάνει έκταση 81.320 στρ. Το όνομα Υμηττός, προέρχεται από την πελασγική Ουμάτι, η Υμητ, που σημαίνει σκληρός, αγριός, βραχώδης τόπος.

Υπάρχουν ενδείξεις ότι στους προϊστορικούς χρόνους το βουνό είχε πυκνή βλάστηση και το κατοικούσαν άγρια ζώα. Ο Ηρόδοτος αναφέρει (στ. 1075) ότι στον Υμηττό και γύρω απ'αυτόν υπήρχαν πελασγικοί οικισμοί (ο Σφηττός, η Κίκυνα, η Αιζώνη, η Σκυρίδες, η Πήρα κ.ά.). Ο Πausανίας παρατηρεί ότι η βλάστηση του Υμηττού ήταν καταλλήλατη για μέλισσες, ενώ βεβαιώνει επίσης ότι στον Υμηττό υπήρχε άγαλμα του Υμητίου Διός καθώς και βωμοί του Ουμβρίου Διός και του Προσφίου Απόλλωνος.

Η φυσιογνωμία όμως του βουνού άρχισε να αλλάξει ήδη από την εποχή του Πλάτωνα, και ο αρχαίος φιλόσοφος παραμοιάζε τα βουνα της Αττικής με σκελετούς: «οστά νοσησαντος ανθρώπου».

Οι παλιοί Αθηναίοι ονόμαζαν τον Υμηττό «Τρέλο». Στις ταξιδιωτικές του εντυπώσεις ο Τούρκος περιηγητής Εβλιά Τσελεμπή γράφει ειδικό κεφάλαιο για τον Υμηττό με τίτλο «Για το βουνό Τρέλος και για τα νερά και τα δέντρα του»: «Την άνοιξη, όποιος ανέβει στην κορυφή του ψηλού αυτού βουνού, η όσφρησή του γεμίζει ευωδίες από συκαμινιές, ζουμπουλία, μάραθα, μοσκορούμια, ζαμπάκια, βασιλικά, φούλια, ανεμώνες και διάφορα είδη χρυσοκόπτην λαλέδων».

Σήμερα ο Υμηττός καλύπτεται από σκίνα, αγριελιές, φιλικία, πουρνάρια, πεύκα, κουτσουπιές, άρκευθους, κυπαρίσσια, γκορτσιές, πλάτανους, κουμαριές, λαδανιές, αγριόκλημα, ράμνους, και όπως στα περισσότερα βραχώδη μέρη της Αθήνας, και θυμάρι.

Υπάρχουν επίσης μερικά από τα σπανιότερα φυτά της Αττικής, όπως η *Scabiosa hymattia*, η *Malcolmia graeca*, η *Fritillaria obliqua*, ο *Crocus laevigatus*, ο *Crocus cartwrightianus*, ο *Dianthus serratifolius*, η *Iris attica* κ.ά. Στην περιοχή έχουν παρατηρηθεί πάνω από 80 είδη πουλιών,

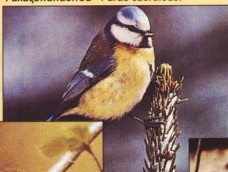


Πεντέλη. Στο εγκαταλελειμένο λατομείο τα πεύκα φυτρώνουν και πάλι.

Αλκυόνη - *Alcedo atthis*.



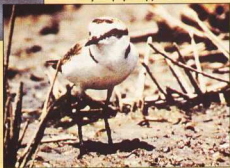
Γαλαζοπαοιδίτσα - *Parus caeruleus*.



Ψαρόνι - *Sturnus vulgaris*.



Παταροσφυρίκτης - *Charadrius dubius*.

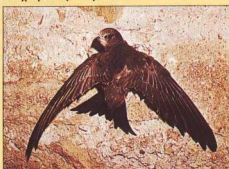


Ταικιάνης - *Ardea sp.*



Τρυποφράχτης - *Trogodytes troglodytes*.

Σταχάρα - *Arus arus*.



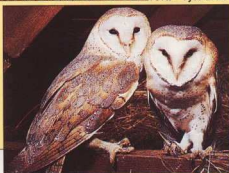
Παπαδίτσα - *Parus ater*.



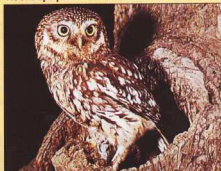
Μυγοχάφτης - *Muscicapa striata*.



Τυτώ - *Tyto alba*.



Κουκουβάγια - *Athene noctua*.



Καλόγερος - *Parus ater*.

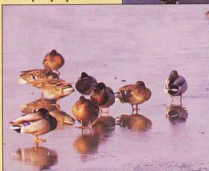


Σταχτοπετρόκλης - *Oenanthe oenanthe*.

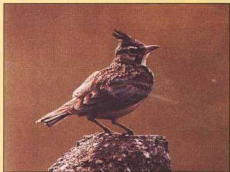


Κοκκινολαίμης
ή Καλογιάννος -
Erithacus rubecula.

Πάπιες
πρασινokέφαλες -
Anas platyrhynchos.



Κατσουιέρης - *Galerida cristata*.



Χρυσοβασιλάκος - *Regulus regulus*.



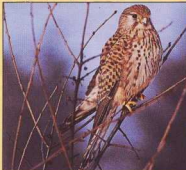
Αηδών - *Luscinia megarhynchos*.



Βασιλάκος - *Regulus ignicapillus*.



Βραχοκρινέζι - *Falco tinnunculus*.



Κάργια - *Carrulus glandarius*

Γλάρος - *Larus Cachinaus*



Σταβλοχειλίδο - *Hirudo rustica*



Κότσυφας - *Turdus merula*.



Θαμνοψάλτης - *Prunella modularis*.



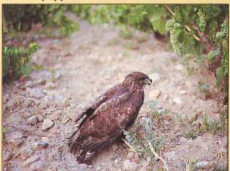
Δεντροσπανάκος - *Sitta europaea*.



Δεκαοχτούρα - *Streptopelia decaocto*.



Ποντικοβαρβάκινα - *Buteo buteo*.



Λευκοσουραδά - *Motacilla alba*.

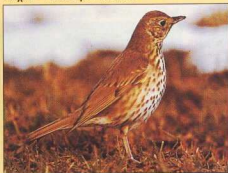


Δεντροφυλλοσκόπος - *Phylloscopus collybita*.

Φλυτζούνι - *Coccothraustes coccothraustes*.



Τσίχλα - *Turdus philomelos*.



Καρακάξα - *Pica pica*.



Σκαρβάκι - *Serinus serinus*.



Σπουργίτι - *Passer domesticus*.



Σίνιως - *Fringilla coelebs*.



Λούγαρο - *Carduelis spinus*.



Καρδερβίνα - *Carduelis carduelis*.

Φλώρος - *Carduelis chloris*.



Κοινά ελληνικά και λατινικά ονόματα πουλιών που αναφέρονται στο κείμενο

Αγριοπαπες - *Anas platyrhynchos*. Αηδώνι - *Luscinia megarhynchos*. Αλκυόνη - *Alcedo atthis*. Βασιλέκιος - *Regulus ignicapillus*. Βουνοσταχτόρα - *Arus melba*. Βραχοκρινέζι - *Falco tinnunculus*. Γαλαζκότουρας - *Monticola solitarius*. Γαλαζπαπαδίτσα - *Parus caeruleus*. Γκιώνης - *Otus scops*. Γλάρος - *Larus sacchianus*. Δεκαχούτρα - *Streptopelia decaocto*. Δεντροσταυράκος - *Sitta europaea*. Δεντροφυλλοσκόπος - *Phylloscopus collybita*. Θαμνοψάλτης - *Prunella modularis*. Κολόγερρος - *Parus ater*. Καρακάξα - *Pica pica*. Καρδερβίνα - *Carduelis carduelis*. Κατσουλιέρας - *Galerida cristata*. Κοκκινολαίμη ή Καλογιάννος - *Eithacus rubecula*. Κορρορόνος - *Phalacrocorax carbo*. Κόττοφας - *Turdus merula*. Κουκουβάγια - *Athene noctua*. Λευκοστούρδα - *Motacilla alba*. Λούγαρο - *Carduelis spinus*. Μουροσκούφης - *Sylvia atricapilla*. Μουροστορβάκος - *Sylvia melanocephala*. Μυγοψήτης - *Muscicapa striata*. Ξεφτερί - *Accipiter nisus*. Παπαδίτσες - *Parus ater*, *P. caeruleus*, *P. lugubris*, *P. palustris*. Πάπιες - *Fringilla coelebs*. Ποντικοβαρβακίνα - *Buteo buteo*. Ποταμοσφύρικτης - *Charadrius dubius*. Σκαρβάκι - *Serinus serinus*. Σίνιως - *Fringilla coelebs*. Σπουργίτι - *Passer domesticus*. Σταχτόρα - *Arus aris*. Σταχτοπετρώκλις - *Oenanthe oenanthe*. Σταχτοσουσουράδα - *Motacilla cinerea*. Τρυποφράχτης - *Troglodytes troglodytes*. Τοικινός - *Ardea* sp. Ταιροβάκος - *Sylvia* sp. Τσίχλα - *Turdus philomelos*. Τυτώ - *Tyto alba*. Φανετίο - *Acanthis cannabina*. Φλυτζούνι - *Coccothraustes coccothraustes*. Φλώρος - *Carduelis chloris*. Φυλλοσκόπος - *Phylloscopus* sp. Χαραδριόμορφη - *Charadriiformes*. Χίνας - *Anser* sp. Χρυσобаσιλέκιος - *Regulus regulus*. Ψαρόνι - *Sturnus vulgaris*. Ψηροστρίτιδα - *Hippolais pallida*.

μεταξύ των οποίων φωλιάζουν και σπάνια αρπακτικά, όπως ο Πετρίτης, το Βραχοκρινέζο, ο Γκιώνης, η Κουκουβάγια και η Τυτώ (για τη βιολογία της διατροφής της Τυτώ στον Υμηττό έχει γίνει ειδική μελέτη από τον Γρηγόρη Τσούνη, το 1990). Το δάσος της Καισαριανής, στη δυτική πλευρά του Υμηττού, είναι ένα από τα 19 αισθητικά δά-

ση της χώρας. Βρίσκεται δίπλα στο βυζαντινό μοναστήρι της Καισαριανής και έχει έκταση 6.400 στρέμματα. Το δάσος αποτελείται από Πεύκο, θασίτικο Πεύκο και από Κυπαρίσσια. Έχουν επίσης φυτευτεί Χαρουπιές, Βελανιδιές και Ξενικά είδη, όπως Ευκάλυπτοι και κυπαρίσσια της Αμερικής (*Cupressus arizonica*). Στο δάσος υπάρχει

επίσης πλούσια χλωρίδα από Κράκος, Στερνιπέργιες, Κυκλάμινα, Ανεμώνες, Ίριδες, Λαδανιές κ.α.

Στο δάσος της Καισαριανής βρίσκουν καταφύγιο πολλά είδη πουλιών, όπως Παπαδίτσες, Σπίνοι, Καρδερβίνες, Κοτούρια, Ταιροβάκοι, Δεκαχούτρες, και νυχτόβια αρπακτικά, όπως η Κουκουβάγια, ο Γκιώνης και η Τυτώ.

Το χειμώνα το δάσος γεμίζει από τους Φυλλοσκόπους και τους Κοκκινολαίμους.

Για να αναδασωθεί και να προστατευθεί το δάσος της Καισαρινής μέλη της «Φιλοδοσιακής Ένωσης Αθηνών» εργάζονται ακούραστα εδώ και χρόνια.

Όρος Αιγάλεω

Το όρος Αιγάλεω βρίσκεται στα δυτικά των Αθηνών και αρχίζει από τα στενά της Φυλής, συνεχίζει προς το Θριάσιο πεδίο και την Ελευσίνα και καταλήγει στη θάλασσα, απέναντι από τη Σαλαμίνα. Το τμήμα του αυτό (δηλαδή το νότιο) λέγεται Κορυδαλλός. Στους πρόποδες του όρους Αιγάλεω κάθισε, σύμφωνα με τη μαρτυρία του Ηρόδοτου, ο Ξέρξης σε αργυρό θρόνο, για να παρακολουθήσει τη ναυμαχία της Σαλαμίνας.

Γύρω στο 320 π.Χ. ο Θεόφραστος, ο μαθητής του Αριστοτέλη και πατέρας της Βοτανικής, αναφέρει ότι οι περίοικες της περιοχής Κορυδαλλού είχαν διαφορετικό κάρκαριμα απ' αυτές που είχε ακούσει σε άλλα σημεία της Ελλάδας.

Το Αιγάλεω καλύπτεται από Πεύκα, Σκίνα, Κοκορεβιθίες, Πουρνάρι, Φιλίκι, Κίστους και Ασφόνες. Ακόμα, φυτρώνουν Ανεμώνες, Ίριδες, Παπαρούνες και το φθινόπωρο Κυκλάμινα, Στερνμυρίγγες και Κρόκoi. Επίσης εδώ φύεται σημαντικός αριθμός από ορχιδέες, τα Λουλουδιά που συχνά θμιύζουν σήρκες ή μέλισσες που τρυγούν γύρω με ανοιγμένα φτερά, και γι' αυτό ονομάζονται κωνίες και μελισσάκια. Στο όρος Αιγάλεω φυλάζουν ποιλιά όπως: η Ποντικοβαρβακίνα, το Βραχοκρινεΐδι, η Κουκουβάγια, ο Μυγοχάφτης, ο Κόταυρας, ο Καλόγερος, ο Βραχοτσιπανάκος, το Σπουργίτι, ο Σπίνος, το Σκαρθάκι, η Καρδερίνα, το Φανέττο, ο Φλώρος κ.ά.

Αρχαιολογικοί χώροι

Στο λόφο της Ακρόπολης και στο γύρω φυσικό του χώρο από νωρίς ιδρύθηκε η πόλη της Αθήνας. Το σημείο αυτό υπήρξε το πνευματικό εργαστήριο όπου διαμορφώθηκε ο αρχαίος ελληνικός πολιτισμός.

Έτσι, αυτός ο ιερός βράχος από παλιά τράβηξε το ενδιαφέρον των περιηγητών και των μελετητών του ελληνικού πνεύματος.

Απέναντι από την Ακρόπολη, στα νοτιοδυτικά της, βρίσκεται ο λόφος του Φιλοπάππου, που ήταν αφιερωμένος στις Μούσες, γι' αυτό και ονομαζόταν λόφος του Μουσειού ή των Μουσών. Στο λόφο αυτόν, για να τιμήσουν τον εξόριστο πρίγκιπα της Κομμαγενής και ευεργέτη της Αθήνας Ιούλιο Αντίοχο Φιλοπάππο, οι Αθηναίοι ανέγειραν (το 114-116 μ.Χ.) το μνημείο (τάφο) που σώζεται μέχρι σήμερα.

Λίγο πιο κάτω από την Ακρόπολη, στα ανατολικά, βρίσκεται ο ναός του Ολυμπίου Διός, κορινθιακού ρυθμού. Οι εργασίες για την ανέγερσή του άρχισαν από την εποχή των Πεισιστρατιδών, γύρω στα 515 π.Χ., και με διακοπές ολοκληρώθηκαν την εποχή του Αδριανού, το 131-132 μ.Χ.

Οι αρχαιολογικοί χώροι είναι από τη φύση τους νησιδες άγριας ζωής, γιατί εδώ προσφέρονται οι κατάλληλες συνθήκες για την ανάπτυξη πλούσιας βλάστησης και προσφέρειται ασφαλές καταφύγιο για αναπαραγωγή και διατροφή μεγάλου αριθμού πουλιών (ειδικά Στρουθιόμορφα).

Στην Ακρόπολη, από παλιά αλλά ακόμη και σήμερα, φυλάζει η Κουκουβάγια (*Athene noctua*), σύμβολο της θεάς Αθήνας και της σοφίας. Στα βράχια της Ακρόπολης, εκτός από τα Περιστερία, φυλάζουν και οι Γαλαζοκόττυφες, που το κελιάδημά τους μοιάζει με τον ήχο του φλάουτου. Την άνοιξη σχίζουν τον ουρανό με χάρη τα Χελιδόνια, το Σταβλοχελιδόνο (*Hirundo rustica*) και οι Σταχτάρες (*Arus arpus*) όπως τείνουν να εξαφανιστούν, γιατί η σύγχρονη αρχιτεκτονική με τις τράτσες τις στερεί τις στέγες, κάτω από τις οποίες σπείρες φυλάζουν), ενώ κάπου-κάπου σταματούν να ξεκουραστούν και αποδημητικά ποιλιά.

Το χειμώνα εμφανίζεται εδώ το Ξεφτέρει και το Βραχοκρινεΐδι.

Η Ακρόπολη της Αθήνας, η Αρχαία Αγορά, το Θησείο, ο λόφος του Φιλοπάππου, ο ναός του Ολυμπίου Διός αποτελούν, κατά τη γνώμη μου, ενιαίο οικοσύστημα.

Άλλο χαρακτηριστικό των αρχαιολογικών χώρων είναι η πλούσια

βλάστηση με τη μεγάλη ποικιλία θάμνων και δέντρων. Η βλάστηση αυτή αποτελείται από Ελιές, Αγριελιές, Πεύκα, Κουτασιούρες, Χαρουπιές, Αειλώνθους, Πλατάνια, Συκιές, Πικροδάφνες, Σκίνα και Πυράκανθα.

Στους χώρους όπου το έδαφος είναι βραχώδεις φυτρώνουν Φραγκοσυκιές και Αθάνατοι.

Στις αρχές της άνοιξης οι αρχαιολογικοί χώροι γεμίζουν από Σταπερδούκλια ή Ασφόνδελους. Μετά τις βροχές κοκκινίζουν από τις Παπαρούνες, τις Μολόχες, τα ροζ Ποτηράκια (*Convolvulus altheoides*), ενώ ανάμεσα στις πέτρες φυτρώνουν οι γνωστές στους Αθηναίους μεγάλες κίτρινες Μαργαρίτες (*Chrysanthemum coronarium*).

Στο «φυσικό περιβάλλον» των αρχαιολογικών χώρων, που βρίσκεται προστατευμένο από τις ανθρώπινες δραστηριότητες, την άνοιξη φυλάζει μεγάλος αριθμός πουλιών, όπως η Δεκαοχτούρα, ο Μαυροτσιροβάκος, ο Κατωσιούλης, ο Αετομάχος, ο Μυγοχάφτης, ο Κόταυρας, η Κουκουβάγια, η Παπαδίτσα, η Καρδερίνα, ο Φλώρος, το Φανέττο, η Καράκαξα, το Σκαρθάκι, η Σταχτάρα, η Βουνοσταχτάρα, το Σταβλοχελιδόνο, το Σπιτοχελιδόνο, το Σπουργίτι, ο Γαλαζοκόττυφας και το Βραχοκρινεΐδι.

Όταν αρχίζει να χειμωνιάζει και τα αποδημητικά έχουν φύγει, τότε μένουν τα μόνιμα και οι χειμωνιάτικοι επισκέπτες που μας έρχονται την εποχή αυτή.

Τα μόνιμα είναι τα Περιστερία, η Δεκαοχτούρα, ο Μαυροτσιροβάκος, ο Κόταυρας, ο Γαλαζοκόττυφας, ο Σπίνος, το Σκαρθάκι, ο Φλώρος, η Καρδερίνα και ο Σπουργίτης.

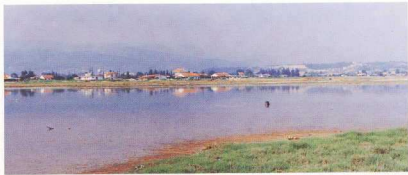
Οι χειμωνιάτικοι επισκέπτες, που έρχονται από τον κρύο βορρά και βρίσκουν καταφύγιο στους αρχαιολογικούς χώρους, είναι: η Σταχτοσουσουράδα, η Λευκοσουσουράδα, ο Τρυποφάχτης, ο Φυλλοσκόπος, ο Καρβουσιάνορας, ο Κοκκινολαίμης, η Τσίχλα, η Γαλαζοπαδιάτα, το Σιρλοτσιχλόνο και τα Ψαρόνια.

Αλάνες

Μέσα στην πόλη, ανάμεσα στα οικοδομικά τετράγωνα, πολλές φορές υπάρχουν εγκαταλελειμ-



Εκτός από το κέντρο, έχουμε βιότοπους και στην περιφέρεια, όπως ο Εθν. Δρυμός της Πάρνηθας, του Σούνιου, του Χρονιά, της Βραυρώνας κ.ά. Στις φωτογραφίες βλέπουμε υγρότοποι του Ωρωπού, που ερμηνεύονται κάτω από τα μπάζα, τα οποία βασίζουν σε κίνδυνο την ύπαρξη του Καλαμοκάνα (Himantopus himantopus).



μένα ανοικοδόμητα οικόπεδα. Εδώ μπορεί κανείς να παρακολουθήσει την αλλαγή των εποχών μέσα στην πόλη.

Ο «επίμονος» κόσμος των φυτών προσαρμόζεται, μεταμορφώνεται και κατακτά και τις πιο αφιλόξενες γωνιές της πόλης. Φθάνουν μόνο λίγο χώμα και υγρασία για να φυτρώσουν στους τοίχους ή στις άκρες των δρόμων Μαργαρίτα, Μολόχα, Παπαρούνα, Πεντάνευρο, Χαμομήλι, Περόδικα. Η πόλη φιλοξενεί στις αλάνες της, στα παλιά σπίτια της, στα μνημεία της, έναν «ντροπαλό» κόσμο. Έναν κόσμο που δειλά-δειλά νίκησε τον αταξιατικό φόβο του για τον άνθρωπο και έγινε μέρος του πληθυσμού της μεγαλούπολης.

Φυσικά, θα περίμενε κανείς ότι στην πόλη του ταμέντου, της ασφάλτου και του σιδήρου τα άγρια ζώα δεν έχουν θέση. Όχι τόσο για τη μεγάλη διαφορά που υπάρχει με το φυσικό περιβάλλον όσο για το φόβο του ανθρώπου.

Παρόλα αυτά, έστω και σ'αυτά τα περιορισμένα και υποβαθμισμένα οικοσυστήματα της πόλης, μπορεί να δει κανείς το κυματιστό πέταγμα μιας πεταλούδας, τη φυγή μιας σαύρας στις ρωγμές κάποιου τοίχου, ή ν'ακούσει το μελωδικό κελιάδημα του Κότσουφα (*Turdus merula*) ή της Δεκασχτούρας (*Streptopelia decaocto*).

Βιβλιογραφία

1. «Αθήνα: Φάκελλος Περιβαλλοντικής εκπαίδευσης». Ελληνική Εταιρία Περιβαλλοντικής Ενημέρωσης και Εκπαίδευσης, Αθήνα 1992.
2. «Αττικό Τοπίο και Περιβάλλον». Υπουργείο Πολιτισμού, Αθήνα 1989.
3. «Παρατηρήσεις για τη Χλωρίδα και Πανίδα του Ιστορικού Κέντρου». Γρ. Τσούνη (αδημοσίευτα στοιχεία).
4. «Η Τυτώ (Tyto alba. Scopoli 1769). Συμπεριφορά και τροφικές συνθήκες». Γρ. Τσούνη. 1991. Νέα Οικολογία.
5. Παιουσίου. «Ελλάδος Περίηγος». Αττικά. Νίκ. Δ. Παπαγατζή. Αθήνα 1974. Εκδοτική Αθηνών Α.Ε.

The Natural Environment of Athens

Gr. Tsounis

The overpopulation of Athens resulted to the disorderly canvas of the present city plan, the destruction of green and the downgrading of its urban and suburban environment. When in 1833-1834 the city of Athens was originally planned to become the capital of Greece, it was extending on an area of approximately 750 acres. However, the population increases of 1922 (Asia Minor refugees after the Greek defeat) and 1940 (urbanism after the second World War) caused major demographic and fiscal problems. After 1960 the forests were abandoned by the rural population and the devastating fires, the appropriation of land and the illegal housing began. Presently, the areas of green around and in Athens are few, limited and meagre: the Mount Hymettus and Aegaleo, the Lycabettus hill, the archaeological sites, the National Garden, which nevertheless preserve over forty species of birds and wild plants.

The existence of «wild» life in the capital is a positive and optimistic message for the upgrading of the city and the life in it.